

III CLASICA DO ALBARIÑO 10K VIÑA ALMIRANTE 2.018

VIÑA ALMIRANTE, SPORTS CLUB GALICIAN.
Portas (Pontevedra).

info@vinaalmirante.com

620.294.293

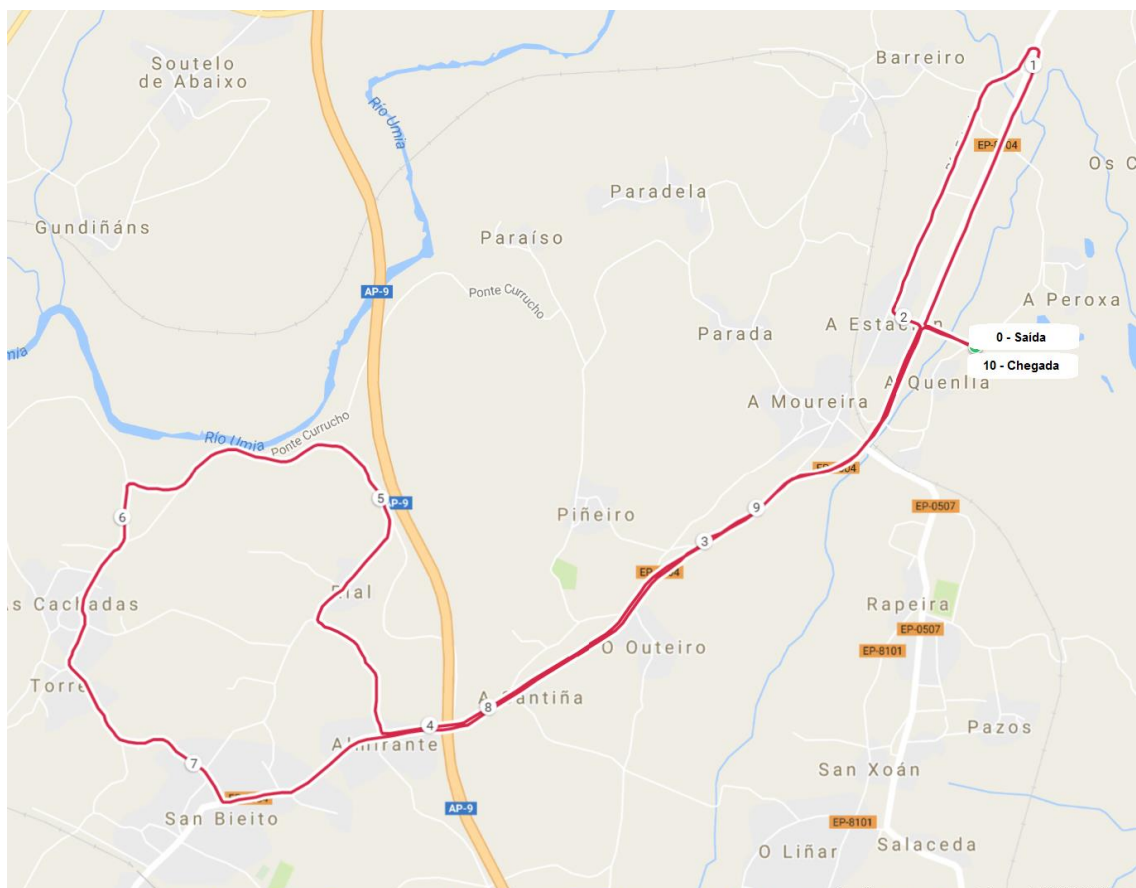
REGULAMENTO.

VIÑA ALMIRANTE S.C.G. en colaboración co Concello de Portas e a Deputación de Pontevedra organiza a terceira edición da carreira popular “Clásica do Albariño” que se disputará o vindeiro **10 de xuño de 2018 ás 10:30h.** na súa categoría absoluta.

A proba absoluta disputarase íntegra no Concello de Portas sobre una distancia de 10.000 m.

Tanto a saída como a chegada será na adega Viña Almirante SCG, situada no lugar A Peroxa, 5, Portas (Lat: 42°35'07.8"N Lonx: 8°39'12.7"W).

Contará coa cobertura de medios de Televisión: Canal Rias Baixas (Telesalnés)



1. Categorias

As categorías da competición serán as seguintes:

	CATEGORIA	ANOS DE NACEMENTO
ESCOLARES	PITUFO	Atletas nados no 2013 e posteriores
	PREBENXAMÍN	Atletas nados no 2011 e 2012
	BENXAMÍN	Atletas nados no 2009 e 2010
	ALEVÍN	Atletas nados no 2007 e 2008
	INFANTIL	Atletas nados no 2005 e 2006
	CADETE	Atletas nados no 2003 e 2004
	XUVENIL	Atletas nados no 2001 e 2002
ABSOLUTA	JUNIOR	Atletas nados no 1999 e 2000
	PROMESA	Atletas nados no 1996, 1997 e 1998
	SENIOR	Atletas nados entre 1984 e 1995

	VETERÁN A	Atletas nados entre 1973 e 1983
	VETERÁN B	Atletas nados entre 1963 e 1972
	VETERÁN C	Atletas nados en 1962 e anteriores

2. Distancias e horarios

O percorrido da proba absoluta estará indicado, controlado e sinalizado cada kilómetro. A organización contará coa colaboración dos organismos municipais competentes, que regularán o tráfico ao longo do percorrido.

	CATEGORIA	ANOS DE NACEMENTO	HORA	DISTANCIA
ESCOLARES	PITUFO	Atletas nados no 2013 e posteriores	11:55h	100 m
	PREBENXAMÍN	Atletas nados no 2011 e 2012	11:45h	500 m
	BENXAMÍN	Atletas nados no 2009 e 2010		
	ALEVÍN	Atletas nados no 2007 e 2008	10:40h	1.500 m
	INFANTIL	Atletas nados no 2005 e 2006		
	CADETE	Atletas nados no 2003 e 2004	10:45h	2.000 m
	XUVENIL	Atletas nados no 2001 e 2002		
ABSOLUTA	JUNIOR	Atletas nados no 1999 e 2000	10:30h	10 km
	PROMESA	Atletas nados no 1996, 1997 e 1998		
	SENIOR	Atletas nados entre 1984 e 1995		
	VETERÁN A	Atletas nados entre 1973 e 1983		
	VETERÁN B	Atletas nados entre 1963 e 1972		
	VETERÁN C	Atletas nados en 1962 e anteriores		

3. Inscricións

I. Inscricións adultos (de junior a veteranos):

As inscricións faranse a través da paxina de www.emesport.es sendo a data límite das mesmas o 6 de xuño do 2018 ás 23:59h. (única forma de inscrición).

II. Inscricións escolares (ata xuvenil):

As inscricións faranse a través da paxina de www.emesport.es sendo a data límite das mesmas o 6 de xuño do 2018 ás 23:59h. (única forma de inscrición).

Para máis información pódense dirixir a:

- Teléfono de **información sobre a plataforma de inscrición**: 654285692
- Teléfono de **información sobre a carreira**: 620294293

Non se aceptarán inscricións fora de prazo ou con datos obrigatorios presentes no formulario de inscrición online incompletos.

Ningún corredor poderá correr sen inscrición, posto que non contará cos seguros obrigatorios da carreira. O feito de inscribirse supón a aceptación por parte do participante da utilización de imaxes e vídeos nas redes sociais e paxinas web.

O límite de participantes será de 500 na categoría absoluta e de 200 nas categorías inferiores (de pitufos a xuveniles).

III. Prezo:

- **Categorías escolares (de pitufo a xuvenil):** gratuita
- **Categoría adultos (junior e veteráns):**
 - o Ata o 03 de xuño: 8,00 €
 - o Dende o 03 ao 06 de xuño: 10,00€

O prezo inclúe un agasallo, avituallamento e seguro así como dorsal e aluguer do **chip** (que deberá ser devolto ao finalizar a carreira).

A pre-inscrición de adultos non se completará se non se fai o pago no momento de inscribirse na web www.emesports.es.

4. Retirada de dorsais e chips:

A retirada do dorsal poderá realizarse o sábado 09 de xuño na adega Viña Almirante S.C.G. no seguinte horario:

- Mañá: entre as 10:00h e as 13:00h.
- Tarde: de 17,00 a 20,00 horas.

Tamén poderá retirarse o mesmo día da proba na adega Viña Almirante S.C.G., a carón da liña de saída, entre as 08:30 da mañá e as 09:30h.

O dorsal outorgado pola organización deberá levarse colocado na parte anterior do corpo (zona próxima ao peito), en toda a súa extensión e de xeito visible. Todo atleta que non teña o seu dorsal na saída, durante a carreira e na chegada poderá ser desqualificado a criterio do xuíz árbitro da competición.

Pódese preparar a retirada de dorsais por grupos ou equipos dentro dese mesmo horario enviando previamente un listado cos nomes dos participantes e co nome da persoa que os vai recoller antes do día 9 de xuño ao correo electrónico info@vinaalmirante.com.

Control con CHIP

A proba de adultos estará controlada a través dun CHIP que se entregará a cada corredor no momento da recollida do dorsal e que deberá colocarse na zapatilla antes da saída da súa proba.

TODOS OS CORREDORES TEÑEN A OBRIGA DE DEVOLVER O CHIP AO FINALIZAR A SÚA PROBA ÁS PERSOAS DESTINADAS PARA A SÚA RECOLLIDA.

DESCUALIFICACIÓNS: todo corredor/a que incumpra as normas da competición, será descualificado a criterio do Xuíz Árbitro da Competición. Todo corredor que non respecte as indicacións da Policía Local, Protección Civil, Xurado, Servizos Médicos ou calquera dos membros da organización debidamente identificados, será descualificado. Todas as reclamación deberán ser dirixidas ao Xuíz Árbitro da Competición nun prazo máximo de 30 minutos despois da publicación dos resultados da proba en cuestión.

5. Outras consideracións regulamentarias

- Os participantes deberán estar na zona de saída e preparados 10 minutos antes da proba.
- A cronometraxe realizarase mediante sistema de chips e pode haber varios puntos de control ao longo da carreira polos cales será obrigatorio pasar para non ser descualificado.
- O chip deberá ir correctamente colocado e recordamos que é obrigatorio devolvelo ao finalizar a carreira, en caso de non devolvelo de forma involuntaria*, poden contactar co teléfono de información da carreira 620294293 ou ben no correo electrónico info@vinaalmirante.com

*A todo aquel que non entregue o chip poderáselle cargar 10 € na mesma tarxeta na que foi feito o ingreso da inscrición.

- O percorrido transcorre por asfalto e estará perfectamente sinalizado en todo o seu trazado así como os puntos kilométricos e os avituallamentos.
- Haberá polo menos avituallamento líquido preto dos kilómetros 3 e 7 así como líquido e sólido na chegada. Así mesmo, poñeranse a disposición dos corredores contedores suficientes para a recollida dos residuos que son de uso obrigado.
- Os participantes teñen que competir cos seus propios medios físicos naturais sen axudas materiais de ningún tipo. Non está permitido o acompañamento na proba de ningún vehículo axeo á organización. Nin bicicletas, nin patíns ou persoas non inscritas na proba que poidan acompañar, avituallar ou marcar ritmos aos participantes. Do mesmo xeito non se permite a participación de coches, sillas de nenos, nin correr acompañados destes en ningún intre.

- Prohibido competir acompañados de animais **excepto** os casos de cans ou **animais guía debidamente acreditados** segundo a normativa.
- Deberanse respectar as indicacións da organización e carteleira en todo momento.
- Non poderán participar corredores con doenzas diagnosticadas que lle impidan a práctica deportiva. Si así o fan será baixo a súa responsabilidade.
- A organización ten o dereito de modificar calquer punto da carreira para facilitar o mellor desenvolvemento da mesma.
- O participante ten a obriga de acatar todas as normas do regulamento e o seu descoñecemento non o exime de cumprilo.

6. Vestiarios e duchas

Estarán sinalizados e con puntos de información.

Situaranse no complexo do Concello de Portas “Azucreira” (torre panorámica) nas instalacións da piscina municipal. Ten ampla zona de aparcadoiro e atópase a 300 metros da adega VIÑA ALMIRANTE, saída e chegada da proba.

7. Aparcamentos

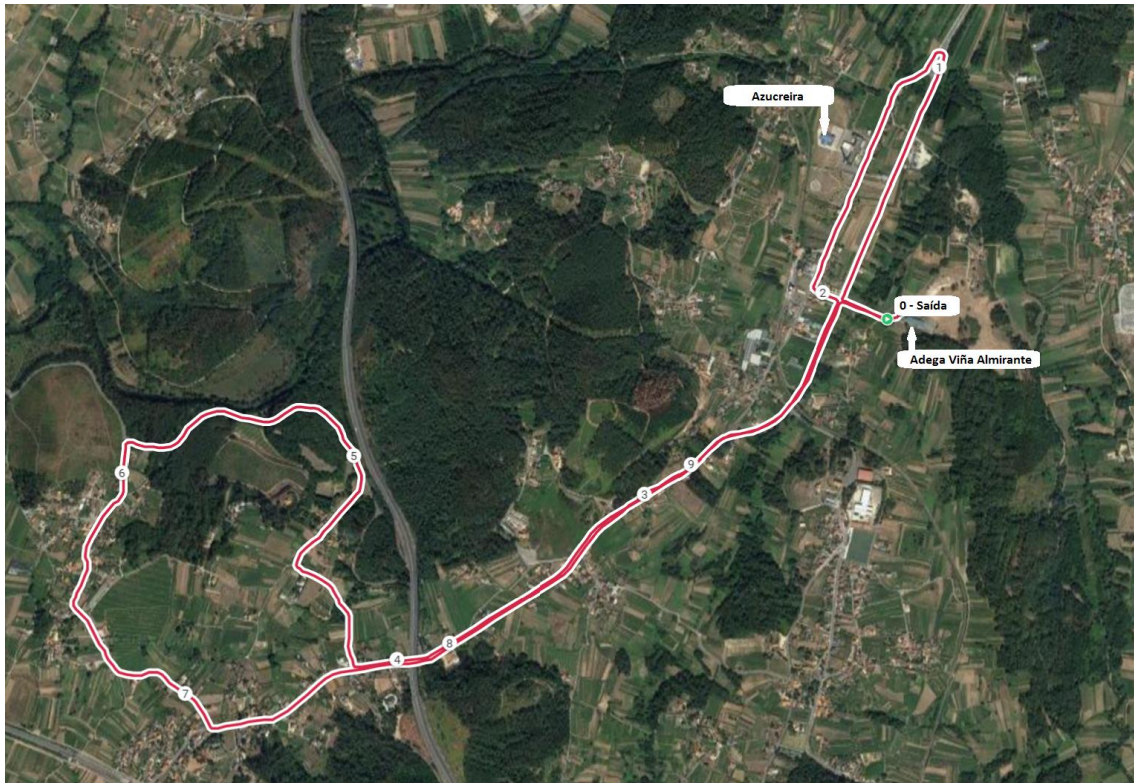
Complexo do Concello de Portas “Azucreira”. Capacidade: 500 coches.

Os aparcamentos estarán sinalizados e haberá puntos de información na entrada para chegar a eles.

Prégase a súa utilización tanto pos situación estratéxica como para liberar os marxes das vías por onde trancorrerán as probas.

8. Servicio de gardarroupa

Os corredores disporán dun servizo de gardarroupa situado na adega Viña Almirante S.C.G. preto da zona de saída e meta (lugar onde tamén se recollen os dorsais e os chips).



9. MENÚ DO CORREDOR.

A carón da “Azucreira” atópase o Restaurante CHIADO (O Recuncho do Chiado), unha casa señorial cun amplísimo salón para comidas e ceremonias. Oferta para os participantes da proba 120 prazas de comensal, que soio terán aseguradas previa reserva co propio restaurante:

Restaurante: CHIADO . Rúa Estación, 35. 36658 Portas.
Contacto: Sr. Alvaro. 667.552.659

Prezo Menú do Corredor: 10,00 €.

Outras necesidades: grupos, infantil, etc. deberanse negociar directamente co restaurante.

A organización da carreira conqueiriu esta condicións de colaboración co citado restaurante en favor dos corredores, nembargantes a nosa responsabilidade non alcanza máis alá da facilitación do contacto.

10. Premios

	CATEGORIA	PREMIOS**
ESCOLARES	PITUFO	Medallas a todos os participantes
	PREBENXAMÍN	
	BENXAMÍN	
	ALEVÍN	
	INFANTIL	
	CADETE	Medallas a todos os participantes
	XUVENIL	Trofeo ao 1º primeiro/a corredor/a por sexo e categoría
ABSOLUTA	JUNIOR	Trofeos para: - 1º primeiro/a corredor/a por sexo e categoría - 1º corredor e corredora locais (Concello de Portas) - 1º corredor e corredora máis lonxevos da proba
	PROMESA	
	SENIOR	
	VETERÁN A	Botella Magnum Albariño PIONERO* para: - 3 primeiros/as corredores/as por sexo e categoría - 3 primeiros/as corredores/as locais (Concello de Portas) - 3 primeiros/as corredores/as máis lonxevos da proba
	VETERÁN B	
	VETERÁN C	Botella Albariño PIONERO – VIÑA ALMIRANTE* para: - Todos/as os/as corredores/as da proba

*Premio reservado para corredores maiores de idade (18 anos).

** Os vencedores absolutos (3 primeiros postos) recibirán trofeo e Magnum coa exclusión positiva da anterior tabla de premiados, que correrá en favor dos seguintes clasificados por cada categoría.

PREMIOS ECONOMICOS DA PROBA ABSOLUTA

Ademáis, tamén se entregarán premios económicos para os mellores corredores/as da proba absoluta en base aos seguintes criterios:

	CONCEPTO	PREMIO
INDIVIDUAL	1º Clasificado masculino	400 €
	2º Clasificado masculino	250 €
	3º Clasificado masculino	175 €
	4º Clasificado masculino	100 €
	5º Clasificado masculino	50 €
	1ª Clasificada feminina	400 €
	2ª Clasificada feminina	250 €
	3ª Clasificada feminina	175 €

	4ª Clasificada feminina	100 €
	5ª Clasificada feminina	50 €
	1º Clasificado local (Concello de Portas)	100 €
	1ª Clasificada local (Concello de Portas)	100 €
	1º Clasificado máis lonxevo	100 €
	1ª Clasificada máis lonxeva	100 €

PREMIOS ECONÓMICOS DA PROBA ABSOLUTA PARA CLUBES

	CONCEPTO	PREMIO
CLUBES	Clube con maior número de participantes inscritos na proba absoluta (>10)	300 €
	Clube mellor clasificado*	200 €
	Clube que veña dende máis lonxe (mínimo 6 corredores/as e distancia > 30km)	100 €

* A clasificación por clubs será establecida a través dos 10 primeiros corredores/as en cruzar a liña de meta, pola suma dos seus postos, gañando o equipo que menos puntos acaden. En caso de empate gañará o equipo que mellor clasifique o seu 10º compoñente.

Os equipos poderán ser mixtos.

SÓ SE ADMITIRÁ A PARTICIPACIÓN DE CLUBES FEDERADOS NOS PREMIOS ECONOMICOS, que terán que remitir o listado dos atletas co selo oficial da Federación Galega de Atletismo ou no seu defecto da Delegación correspondente ao correo info@vinaalmirante.com no prazo de inscrición da proba absoluta.

Na confección do clube non poderán entrar atletas pertencentes a outros clubs nin filiais do mesmo.

Todos os premios en metálico estarán suxeitos as correspondentes retencións legais.

** Será responsabilidade e obriga dos premiados estar ao corrente coas súas obrigas coa AEAT e TGSS . Calquer crédito contaído debe ser posto en coñecemento da organización con carácter previo á súa participación na proba.

11. Patrocinadores:

A carreira estará patrocinada por as seguintes empresas e entidades:

Diario MARCA , ABANCA, CORETI, DIAM, MERCEDES BENZ, ELENA PEIXE e MARISCO, TERRAGLAS, SALNESVIN, TELEVISION DO SALNES, GRUPO RADIO PONTEVEDRA, ALEUTO, LAFFORT, CAPSULAS CANALS, e outros por determinar.

E para que surta os efectos oportunos, asina o Director da carreira:

D. José Estévez Pomar.

Portas (Pontevedra) a 23 de abril de 2.018

ANEXO CARREIRA MENORES

As carreiras para os menores non estarán controladas por chip (excepto a cadete xuvenil) e non terán clasificación, levando todo os participantes unha medalla e avituallamento como mínimo.

Por motivos de seguro de accidentes, o prazo e formalización de inscrición será do mesmo xeito que a carreira absoluta coa diferenza de que non terán que pagar inscrición.

Todas as carreiras terán a saída e a chegada no mesmo punto que a proba absoluta, a carón de Adegas Viña Almirante, SCG.

	CATEGORIA	DISTANCIA
ESCOLARES	PITUFO	100 m
	PREBENXAMÍN	500 m
	BENXAMÍN	
	ALEVÍN	1.500 m
	INFANTIL	
	CADETE	2.000 m
	XUVENIL	

CLASICA DO ALBARIÑO 10 K VIÑA ALMIRANTE.

Portas (Pontevedra).

PLAN DE SEGURIDADE DA PROBA.

Director executivo: ESTEVEZ POMAR, José.

Director Seguridade Vial : FRAGA SERANTES, Rafael.

Medidas de sinalización da proba e dispositivos de seguridade .

Estarase ao disposto no anexo II do R.D. 1428/2003 e á Resolución da D.G.T. de 02 de xaneiro de 2.017.

- A. Precintado do circuito da proba , CORTE de viais , desvío alternativo sinalado e regulado; e, dotación de persoal voluntario.

Con dez minutos de antelación ao inicio da carreira , 10,30 horas en punto, pecharase ao tráfico rodado a totalidade do circuito, indicando debidamente a celebración da proba deportiva.

AFECCION AO MEDIO NATURAL:

A proba transcurrirá en todo momento por viais asfaltados, tanto estradas provinciais como municipais. Non transcurrirá por dominio forestal, fluvial nin afectará ningún espazo natural .

CORTES EN VIAS PRINCIPAIS:

- CORTE en Caldas de Reis na EP – 8004 . Indicarase á altura de FORESA, corte definitivo en Chaín.
Desvío Alternativo pola N-550 con saída a Pontevedra e Coruña. Enlaza a N-550 coa ctra Porrás – Goulla a altura de Barro, e coa N-640 en dirección a vilagarcía no centro de Caldas.

Haberá persoal voluntario da organización e de Protección Civil en ámbolos puntos.

- CORTE en Vilanoviña . EP – 8004. (No outro extremo da mesma vía) Haberá un corte a 200 m. da rotonda en dirección a Portas - Caldas.

Desvío Alternativo:

- - Ctra Goulla – Romai – Valiñas – Porráns (ata N-550). Saíndo direcc. Pontevedra.
- - N-640 tramo Godos – Caldas. Indo direcc. Vilagarcía.

Permitirase o acceso a residentes ata Casal (Lantaño) , onde haberá un corte total da vía.

- Na confluencia da EP-8004 coa EP-0507 quedará anulado o uso no seu inicio desta última.

Desvío alternativo. Dende Valiñas ata Portas non haberá ningunha restricción. Á altura do Pavillón de Deportes e do Campo de fútbol da Rapeira poderase circular en todas as dirección : Saída hacia Romai (EP-8101) , e hacia Arcos da Condesa (N-550).

Lóxicamente todas as confluencias de viais municipais na EP-8004 serán pechados durante a proba.

Este ano a proba transcorre pola EP-8004 na súa práctica totalidade . Do Km 1 ao 2 transcorre polo tramo “morto” paralelo (antiga recta da estación) e do Km. 4,2 ao 7,2 (Casa Marisa – Lantaño) transcurrirá por vías municipais da parroquia de Lantaño, polo demáis celébrase cáseque íntegramente nas rectas da EP-8004.

Esta edición converte un tramo da EP-8004 en circuito practicamente cunha afectación ínfima sobre estradas principais, a cal dito sea de paso ten dúas alternativas moi sinxelas, que engadidas ao adiantamento do horario simplifican moito as esixencias en materia de Tráfico. Os consellos do subsector de Tráfico de Pontevedra foron tidos en conta na elaboración dun circuito menos esixente que o da edición anterior.

MEDIOS DISPOÑIBLES :

- Persoal de Protección Civil do Concello de Portas e da comarca. (25 – 30 persoas)
- Persoal propia da organización. (20 – 25 persoas).
- Vallas metálicas con sinal de carretera cortada con indicación da celebración da proba.
- Cinta sinalizadora para delimitación de tramos e corte de viais.
- Vehículos propios da organización e de Protección Civil conforme ao artigo 4 do Anexo II do R.D. 1428/2003.

Coche de apertura de proba , de peche de proba , ambulancia con servizos médicos, e dotación de vehículos para recollida de participantes que non rematan a proba.

CORTES EN VIAIS MUNICIPAIS.

En todas as vías que converxen no trazado da proba provintes doutras ramificacións viarias, saídas de propiedades e outros accesos confluentes na proba, procederase con antelación á realización da mesma ao precintado dos mesmos con cinta sinalizadora . Colocaranse vallas coa sinalización oportuna e disporase de persoal da organización en cada intersección.

Enumeración das interseccións en viais municipais:

- Km. 0 – 1. Unións entre as rectas paralelas . O corte da EP-8004 impide a presenza de coches neste tramo.
- Km. 1 – 2. Corte do acceso a Souto. Ten alternativa hacia lugar de Paraiso e Lantaño ao oeste sin influir na proba.
- Km. 2 – 3. Corte xa mencionado do nacemento da EP0507. Tódas as alternativas posibles para os que veñen en sentido contrario á altura da Rapeira
- Km. 3 – 4. Péchase a subida a Piñeiro e á Igrexa . Alternativa ao oeste por Paraiso . Non hai oficios eclesiásticos ata as 12,00 h. estando xa rematada a proba.

- Km. 4-5. Péchase a pista que transcorre baixo a ponte da autopista. Neste tramo non afecta a ningunha vivenda ou poboación.

- Km. 5-6 Pecharase a pista que ven dende a ponte sobre o Umia en Godos a partir do paso que permite a súa desviación á dereita para Fontenla. Non afecta a ningunha vivenda.

- Km. 6-7. Accesos a pista asfaltada parroquial de Lantaño. Sinalaranse cortes de accesos laterais. Alternativa de saída ao sul hacia Casal e Vilanoviña. Estos vecinos sufrirán en todo caso uns cortes parciais de moi pouco tempo, o vehículo de peche de carreira debera concluir ese punto en 30 minutos aprox. discorrendo o resto da proba na EP.

- Km. 7 – 8. Ao estar pechada a EP-8004 xa non chegan vehículos polo sul. Non ten accesos que cortar. Accesos de Brea, San Bieito e Almirante, peche con alternativa con saída polo este e sul a Romai e Vilanoviña.

- Km. 8 – 9 . Peche da baixada a Outeiro . Alternativa ao este hacia EP-8101.

- Km. 9 -10. Pecharase acceso a lugar de Quenlla . Alternativa ao Sul hacia Rapeira e Arcos da Condesa.

FRECUENCIA DE TRAFICO.

O horario da proba é de 10,30 a 11,30 h. Celebraranse distintas modalidades simultáneas de proba que rematarán no ramal de entrada á adega Viña Almirante que permanecerá pechado ata a conclusión da mesma. É unha franxa horaria de seguridade, e os actos de clausura Terán lugar no recinto privado da adega VIÑA ALMIRANTE.

Nesa franxa horaria o volume de Tráfico nos viais indicados , un domingo pola mañá ten a seguinte frecuencia:

- EP-8004. Media - BAIXA
- EP-0507. BAIXA – Moi baixa.

Vías municipais : Baixa – MOI BAIXA.

MEDIOS DISPOÑIBLES:

Os xa mencionados no capítulo anterior . Nembargantes trátase de ramais de pistas municipais sin aparente actividade fora de xornadas e horarios de actividades agroforestais maiormente , agás o acceso a algún domicilio particular.

Trátase dun día festivo , actividade moi baixa na zona , e non interferirá en horario de misas.

VEHÍCULOS DA PROBA.

Estarase ao disposto no anexo II do R.D. 1428/2003.

E para que surta o efecto oportuno , asino a presente memoria de Seguridade.

Asdo. José Estévez Pomar.

Portas (Pontevedra) a 23 de abril de 2018